

もりもり

第45号
2005.9.1発行
医療法人
益島歯科医院

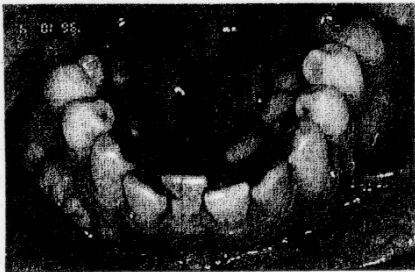
骨隆起とは?

DH. 太田 祥子

骨隆起は、外骨症(がいこっしょう)の一種です。

外骨症は、骨の表面から外側に向かって骨が増殖したもので、腫瘍のような病的なものではありません。骨隆起には、口蓋にできる口蓋隆起と、下顎の内側にできる下顎隆起があります。半球状や丘状のもの、棚状のものなど、形も大きさも色々で、左右一つずつが普通ですが、複数出ることもあります。

子供にはほとんど見られず、思春期以降に徐々に大きくなる場合があります。日本人では、約50%という報告や5~10%という報告もあり、どの程度から骨隆起と呼ぶかは一定していません。原因はわかっていませんが、歯ぎしりや噛みしめなど異常な力がかかることによる環境的な原因、遺伝的な原因が関係するともいわれています。



かがくりゆうき
下顎隆起

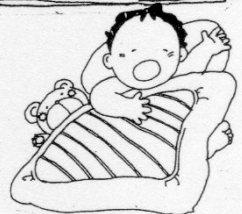
口の中の硬い膨らみに突然気づき、驚いて相談にみえたり、急に大きくなったと思い、悪性のものではないかと不安に思う患者さんもいらっしゃいますが、病的なものではないので心配はいりません。

また、じゃまになるようなときは、外科的に簡単に取ることができます。

<寝る姿勢で分かる!寝姿診断>

DH. 川上 麻美

- 仰向けに寝る: 王様・自信家タイプ
個性的で、柔軟性があり、あまり細かい事は気にしないタイプ。
- うつ伏せに寝る: 細かい事を気にするタイプ
常に周囲に細心の注意を払う几帳面な性格。神経質。
- ひざを少し曲げ横向きに寝る: バランス感覚を持つ、ているタイプ
直面する様々な出来事に対し必要以上のストレスを感じずに対処できます。
- 体を丸めて横向きに寝る: 甘えん坊で保護されたいタイプ
生活の楽しみや困難を体験しようとしない傾向があります。自分を守る閉鎖的な一面も。



歯科でよく使われる薬の知識

・ソレトン、ブルフェン、ポントール
鎮痛薬で、抜歯後などの消炎、鎮痛に服用します。

副作用として、ときに眠気等がまれに出る事があります。

頓用または1日3回までです。

・セフゾン、ダーゼン

腫れを引かせるために飲みます。

まれに副作用がでますので、アレルギー体質の方、胃腸の弱い方は、注意して下さい。

6時間はあけて飲んで下さい。

<注意>

薬は処方された飲み方で正しく飲みましょう。

定められた飲み方で服用しなければ効果がありません。

薬は、水かぬるま湯で飲みましょう。

DH. 時津 貴美子



編集後記

気になる事があれば、お気軽に御相談下さい。
DA. 益島 優子

